

LICEU A LA FRESCA

El **Gran Teatre del Liceu**, en la seva tasca de promoure i potenciar la cultura, té vocació d'expandir i difondre l'activitat operística i musical per tot el territori.

Fa quatre temporades, el Liceu va reformular l'activitat *Liceu a la Platja* -després de 2 anys sense activitat- a *Liceu a la Fresca*, un projecte de difusió cultural a cavall entre el projecte audiovisual i el pla de territori. El gran interès suscitat en les seves primeres edicions ha permès veure que era un model d'èxit que ha crescut de les 14 poblacions per Catalunya l'any 2015 amb *La traviata* a un total de 300 enguany a Espanya, Portugal, França, Andorra i Itàlia amb *Manon Lescaut*.

Retransmissió

Dissabte 16 de juny a les 22h

305 punts de retransmissió: 270 a Catalunya (5 a Barcelona), 25 a la resta de l'Estat Espanyol (2 a Madrid), 2 a Portugal, 6 al sud de França, 1 a Andorra i 1 a Itàlia.

Retransmissió canal 33, La2 i RTP 2.



LICEU AL TERRITORI

El *Liceu a la Fresca* és el projecte catalitzador del *Liceu al Territori*, una iniciativa que naixia l'abril de 2015 amb l'objectiu de popularitzar, crear interès, afició i hàbits operístics al màxim de públic possible amb accions per tot Catalunya.

En poc més de tres anys s'ha aconseguit viatjar a nombrosos indrets del territori apropant el gènere operístic a tots els públics amb xerrades amenes i accessibles arreu de Catalunya, i culminant amb una visita al Liceu per viure una òpera en directe.

Han estat **4.150 persones (un increment del 32,8% respecte la temporada 16/17, que va tenir un total de 3.125)** les que han vingut al Teatre, moltes d'elles per primer cop, gràcies a conferències gratuïtes que s'han celebrat a **160 poblacions de Catalunya (increment del 113% respecte les 75 de l'any anterior)**. Un èxit per a una iniciativa que treballa per popularitzar l'òpera i ajudar al públic a desprendre's d'idees preconcebudes i obrir barreres mentals sobre el gènere, tot animant-los a gaudir de la seva màgia d'una forma distesa i atractiva.

Projecte de Territori	Pla Pilot · Abril/Maig 2015	Temporada 2015/16	Temporada 2016/17	Temporada 2017/2018
Poblacions	11	32	75	160*
Conferències	11	29	68	103*
Assistents conferències	370	1.464	2.252	2.936*
Assistents al Liceu	330	1.820	3.125	4.150*

*Previsió a data d'avui 11 de juny

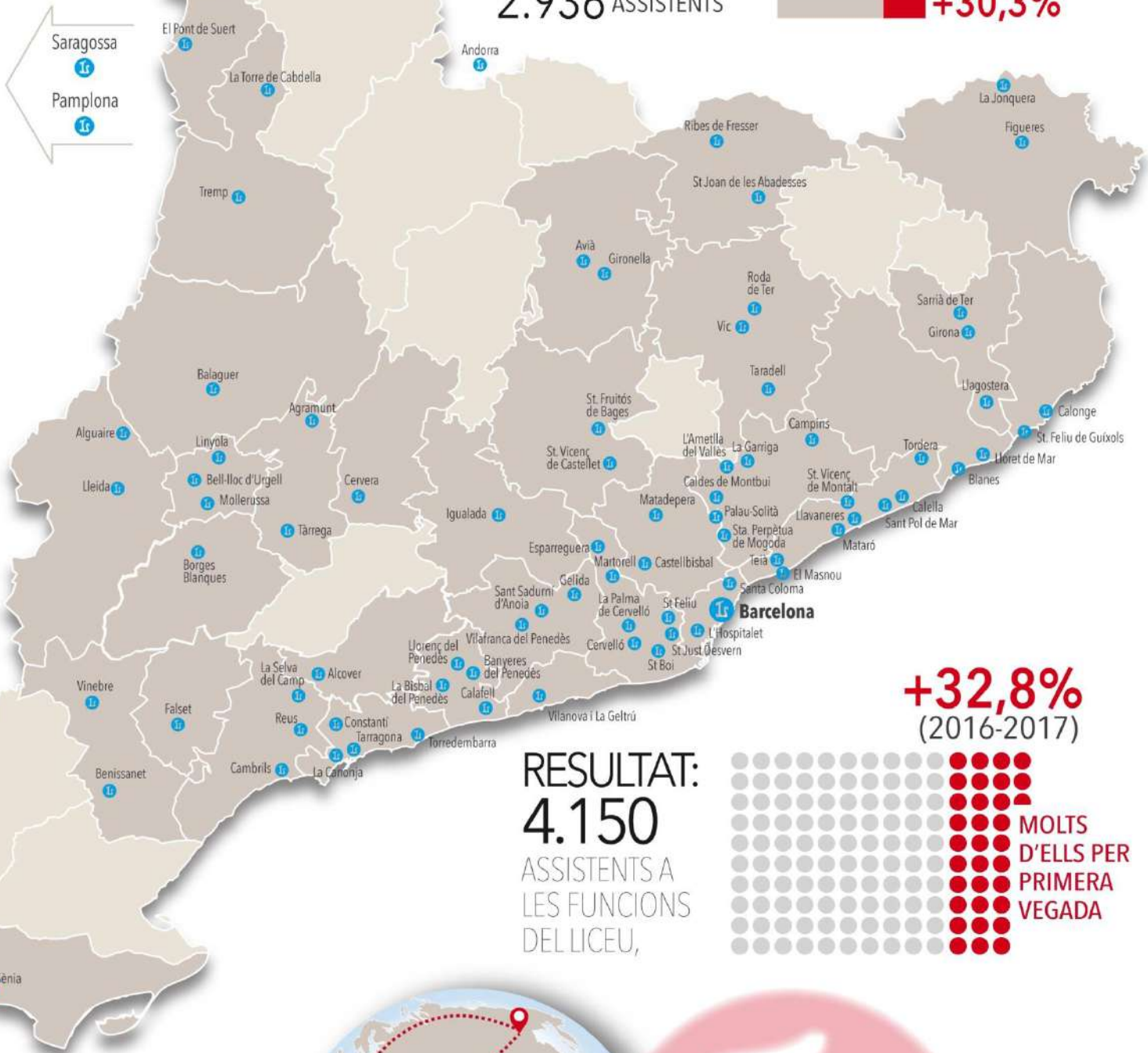
LICEU AL TERRITORI 2017-18

INCREMENT TEMPORADA ANTERIOR

160 POBLACIONS  +113%

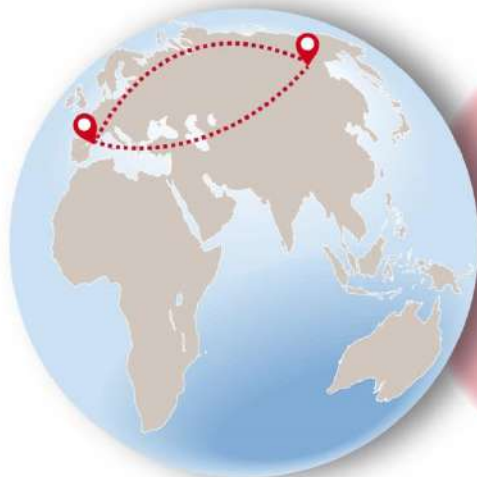
103 CONFERÈNCIES  +51,5%

2.936 ASSISTENTS  +30,3%



RESULTAT:
4.150
ASSISTENTS A
LES FUNCIONS
DEL LICEU,

17.467
KILÒMETRES
RECORREGUTS



**GAIREBÉ
COM ANAR
I TORNAR
DE BEIJING**

LICEU A LA FRESCA · 16 DE JUNY A LES 22H

Retransmissió en directe des del Liceu de *Manon Lescaut* el 16 de juny per tot el territori en estreta col·laboració amb Televisió de Catalunya, RTVE i RTP, que cediran el senyal a tots els municipis. El canal 33 emetrà aquella mateixa nit un programa especial amb la representació de i la col·laboració d'Idealista des de l'espai habilitat a l'Arc de Triomf de Barcelona (Passeig Lluís Companys), amb la presentació de Carolina Rosich i Toni Puntí. Al mateix temps, La2 ho farà amb el senyal cap a tot l'Estat a través d'un programa especial, des de la Plaza Mayor de Madrid i amb la presentació d'Eva Sandoval de Radio Clásica.

PUNTS DE RETRANSMISSIÓ

Total llocs de visualització: 305

Catalunya: 266 municipis (5 pantalles a Barcelona).

Resta de l'Estat Espanyol: 24 municipis (2 pantalles a Madrid)

Portugal: 2 municipis

França: 6 municipis

Andorra: 1

Itàlia: 1 municipi

BARCELONA:

Barcelona Arc de Triomf (Ciutat Vella) - Es necessita invitació

Nou Barris (La seu del districte) - Es necessita invitació

Palau Robert (Eixample) – Es necessita invitació

Plaça Salvador Seguí (El Raval) - accés sense invitació

Centre Cívic Sant Martí (Sant Martí de Provençals) - accés sense invitació

Podeu recollir les vostres invitacions a partir del 12/6;

Barcelona Arc de Triomf

Taquilles del Gran Teatre del Liceu (La Rambla, 51-59)

Plaça Major de Nou Barris

Es podran recollir als comerços adherits a l'Eix Comercial de Nou Barris i a l'Eix Comercial Maragall

RESTA DE CATALUNYA:

Ajuntament d'Abrera	Passeig de l'Estació
Ajuntament d'Àger	Plaça de la Residència
Ajuntament d'Albatàrrec	Plaça Zona Esportiva
Ajuntament d'Albinyana	Plaça Major, 1
Ajuntament d'Alcoletge	Sala d'actes de l'Ajuntament
Ajuntament d'Alcover	Convent de les Arts
Ajuntament d'Alella	Plaça de l'Ajuntament
Ajuntament d'Almóster	Plaça Josep Rosselló
Ajuntament d'Alp	Sala de Congressos i d'Esport de l'Ajuntament
Ajuntament d'Ampostà	Parc dels Xiribechs
Ajuntament d'Anglès	La Burès
Ajuntament d'Anglesola	Plaça Església, 7
Ajuntament d'Arbolí	Plaça de l'Ajuntament
Ajuntament d'Argelaguer	A l'Era de l'Església
Ajuntament d'Artesa de Lleida	Recinte de les piscines
Ajuntament d'Artesa de Segre	Sala Cultural Artesa de Segre
Ajuntament d'Aspa	Plaça de la Vila
Ajuntament d'Avinyó	Pati del Centre Cívic Can Tutó
Ajuntament de Badia del Vallès	Parc de Joan Oliver
Ajuntament de Balaguer	Pati Escolapis Vells
Ajuntament de Balenyà	Plaça Josep Espona
Ajuntament de Balsareny	Sala "El Sindicat"
Ajuntament de Banyeres del Penedès	Carrer Albert Santo
Ajuntament de Banyoles	Fundació Lluís Coromines Espai Eat Art
Ajuntament de Begues	Aparcament de l'Antic Goula
Ajuntament de Bellguarda	Sala polivalent o Camp poliesportiu
Ajuntament de Bellcaire d'Empordà	Pati del Castell dels Comtes d'Empúries
Ajuntament de Bell-lloc d'Urgell	Pista de Frontó
Ajuntament de Bellpuig	Teatre Armengol
Ajuntament de Bigues i Riells	Plaça de Riells del Fai
Ajuntament de Boadella i les Escaules	Sala Les Escaules
Ajuntament de Bolvir	Local social
Ajuntament de Bonastre	Plaça Major o La societat
Ajuntament de Bossòst	Ajuntament de Bossòst
Ajuntament de Botarell	Sala del Castell
Ajuntament de Breda	Cercle Bredenc
Ajuntament del Bruc	Terrassa de Can Cases
Ajuntament de Cadaqués	Plaça Art i joia
Ajuntament de Caldes de Malavella	Jardins Balneari Vichy Catalán
Ajuntament de Callús	Plaça de l'Ajuntament
Ajuntament de Calonge	Mirador de l'Espigó del Mig
Ajuntament de Camarasa	Camp de futbol municipal
Ajuntament de Campelles	Sala de Teatre Ajuntament
Ajuntament de Campins	Plaça de la Vila
Ajuntament de Canet de Mar	Plaça Colomer

Ajuntament de Canovelles	Tearte-Auditori Can Palots
Ajuntament de Capellades	Pati de La Lliga
Ajuntament de Cardona	Baluard de Santa Maria
Ajuntament de Carme	Pati de l'Església
Ajuntament de Caseres	Terrassa Piscines Municipals
Ajuntament de Casserres	Piscines Municipals
Ajuntament de Castell de Mur	Plaça Guardia de Noguera
Ajuntament de Castellar de la Ribera	Plaça de Sant Pere de Castellar de la Ribera
Ajuntament de Castellar del Vallès	Plaça d'El Mirador
Ajuntament de Castellbell i el Vilar	Plaça de l'església del Vilar
Ajuntament de Castellbisbal	Casal Cultural i Recreatiu
Ajuntament de Casteldans	Pavelló Polivalent
Ajuntament de Castelldefels	Jardins del Castell de Castelldefels
Ajuntament de Castellfollit de la Roca	Plaça Major
Ajuntament de Castellfollit del Boix	Centre Agrícola Recreatiu de Maians
Ajuntament de Castelnou de Bages	Plaça de Lesglésia
Ajuntament de Castelló d'Empúries	Plaça de les Palmeres (Empuriabrava)
Ajuntament de Castellolí	Església Vella
Ajuntament de Castellterçol	Centre Espai Escènic
Ajuntament de Castellvell del Camp	Plaça de l'Ajuntament
Ajuntament de Castellví de Rosanes	Plaça d'Europa
Ajuntament de Cerdanyola del Vallès	Jardins del Museu de Ca n'Ortadó
Ajuntament de Cervelló	Parc de la Timba
Ajuntament de Coll de Nargó	Pati de l'Església Romànica de Sant Climent
Ajuntament de Collbató	Pl. de l'Era
Ajuntament de Collsuspina	Plaça Major
Ajuntament de Constantí	Plaça del Castell
Ajuntament de Copons	Sala polivalent de Copons
Ajuntament de Corbera d'Ebre	Poble Vell de Corbera d'Ebre
Ajuntament de Corçà	Sala Municipal de Corçà
Ajuntament de Cubelles	Plaça de la Vila
Ajuntament de Duesaigües	Ateneu de Duesaigües
Ajuntament d'Espinelves	Plaça de les Quinzenades
Ajuntament d'Esterrí d'Àneu	Plaça la Closa
Ajuntament de Farrera	Ermita
Ajuntament de Figuerola del Camp	Al costat de l'Església de Figuerola del Camp
Ajuntament de Flix	Plaça de l'Església
Ajuntament de Fontanilles	Pl. Sant Martí
Ajuntament de Foradada	Poliesportiu de Foradada
Ajuntament de Fullella	Sala Polivalent
Ajuntament de Gallifa	Ajuntament
Ajuntament de Gandesà	Pl. de comerç
Ajuntament de Garriguella	Sala Sindicat
Ajuntament de Gelida	Plaça d'el'Escorxador
Ajuntament de Ger	Plaça Major de Ger
Ajuntament de Ginestar	Plaça del Castell

Ajuntament de Girona	Parc Central
Ajuntament de Gualba	Plaça Joan Ragué
Ajuntament de Gualta	Plaça Major 1
Ajuntament dels Guiamets	Plaça de l'Església
Ajuntament d'Horta de Sant Joan	Plaça Sant Salvador
Ajuntament d'Igualada	Parc Central d'Igualada
Ajuntament d'Isòvol	Local Social
Ajuntament de Jafre	Plaça del Castell
Ajuntament de Juncosa	Casa de la Cultura
Ajuntament de la Canonja	Replà de l'església
Ajuntament de la Cellera de Ter	Plaça de l'església
Ajuntament de la Coma i la Pedra	Ajuntament
Ajuntament de la Fatarella	Plaça Major
Ajuntament de la Figuera	Sala Euterpe
Ajuntament de la Floresta	Local social
Ajuntament de la Fuliola	Local poliesportiu
Ajuntament de la Jonquera	Porxos de Can Laporta
Ajuntament de la Llacuna	Plaça Major
Ajuntament de la Palma de Cervelló	-
Ajuntament de la Selva del Camp	Plaça de les Pletes
Ajuntament de la Sénia	Plaça Major
Ajuntament de la Torre de Fontaubella	Sala Polivalent del Sindicat
Ajuntament de la Vall d'en Bas	Parc de l'estació de Sant Esteve d'en Bas
Ajuntament de l'Albi	Poliesportiu
Ajuntament de l'Albiol	Sala Urrutia
Ajuntament de L'Ametlla de Merola	Plaça Nova
Ajuntament de les Llosses	Sala Polivalent de Santa Maria de Matamala
Ajuntament de les Planes d'Hostoles	Plaça Nova
Ajuntament de l'Espluga de Francolí	Jardí dels Francolíns
Ajuntament de l'Estany	Plaça del Monestir
Ajuntament dels Hostalets de Pierola	Plaça o Auditori de Cal Figueres
Ajuntament de Llambilles	Local sociocultural
Ajuntament de Llanars	Sala de Ball
Ajuntament de Llavorsí	Centre cívic
Ajuntament de Lleida	Plaá Esteve Cuito
Ajuntament de Lliçà d'Amunt	Era de la Biblioteca Ca l'Oliveres
Ajuntament de Lliçà de Vall	Masia de Can Coll
Ajuntament de Llinars del Vallès	Patí de Can Lletres
Ajuntament de Llúvia	Sala Tetare Pavelló Municipal
Ajuntament de Lloret de Mar	Pl. Pere Torrent
Ajuntament de Maçanet de Cabrenys	Sala d'espectacles
Ajuntament de Manresa	Parc de la Seu
Ajuntament de Marçà	Sala polivalent
Ajuntament de Martorelles	Patí de la Masia de Carrencà
Ajuntament de Massalcoreig	Casal Social

Ajuntament de Matadepera	Plaça del Casal de Cultura
Ajuntament de Mediona	Plaça Pavelló Esportiu A. Ramallets
Ajuntament de Mieres	Plaça de l'Església de Sant Pere
Ajuntament de Moià	Espai Cultural Les Faixes
Ajuntament de Mollet del Vallès	Parc de Can Mulà
Ajuntament de Monistrol de Calders	Plaça Nova
Ajuntament de Montoliu de Segarra	-
Ajuntament de Montornès del Vallès	Jardins de Manso Calders
Ajuntament de Mont-roig del Camp	Pèrgola Platja Cristall
Ajuntament de Montseny	Sala Casal de Cultura
Ajuntament de Móra d'Ebre	Plaça de Dalt
Ajuntament de Navarces	Parc Marcel·lí M
Ajuntament de Navàs	Pati de l'escola de Música Mestre Josep Maria Castella
Ajuntament de Navata	Espai Lúdic Zona Esportiva
Ajuntament d'Ogassa	-
Ajuntament d'Olesa de Montserrat	Plaça Nova s/n
Ajuntament d'Oliana	Plaça de mn. Francesc Tàpies
Ajuntament d'Olot	Plaça Major
Ajuntament dels Omells de na Gaia	Local social
Ajuntament d'Òrrius	Plaça de l'església
Ajuntament de Palau-solità i Plegamans	Parc del'Hostal del Fum
Ajuntament dels Pallaresos	Plaça de l'Església
Ajuntament de Pallejà	Plaça Jacint Verdaguer
Ajuntament de Pals	Plaça Major
Ajuntament de Parets del Vallès	Parc La Linera
Ajuntament de Perafort	Plaça Costat Casal
Ajuntament de Peramola	Casino de Peramola
Ajuntament de Pineda de Mar	Pl. Espanya
Ajuntament del Pla de Santa Maria	Pati exterior del local de joves
Ajuntament de Planoles	Plaça de l'Ajuntament
Ajuntament del Pont d'Armentera	Plaça de l'Església
Ajuntament de Pontons	Nou Centre Social "El Centre"
Ajuntament de Port de la Selva	C/ Sant Baldiri
Ajuntament de Portbou	Placa del Mercat s.n.
Ajuntament de Prades	Església Santa Maria
Ajuntament del Prat del Llobregat	Plaça Pau Casals
Ajuntament dels Prats de Rei	Plaça Major
Ajuntament de Puigcerdà	Sala Convencions Museu Cerdà
Ajuntament de Puigpelat	Casal Puigpelatenc
Ajuntament de Puig-reig	Plaça Mestre Badia i Teatre del L' Ametlla de Merola
Ajuntament de Pujalt	Carrer de la Bassa, 5
Ajuntament de Queralbs	Casa de Núria
Ajuntament de Querol	Plaça Sant Sebastià
Ajuntament de Rajadell	Plaça de l'Església

Ajuntament de Rellinars	Plaça Ajuntament
Ajuntament de Reus	Jardins de la Casa Rull
Ajuntament de Ribera d'Ondara	Sala Amistat
Ajuntament de Ribes de Freser	Pl. del Mercat
Ajuntament de Riells i Viabrea	Centre Cultural La Casa Nova de Can Plana
Ajuntament de Riner	El Miracle
Ajuntament de Ripollet	Pati del Centre Cultural
Ajuntament de Riudaura	Plaça del Gambeto
Ajuntament de Riudecanyes	Plaça de la Vila
Ajuntament de Riudecols	Casal Municipal
Ajuntament de Roda de Berà	Cantera Romana "Pedrera de l'Elies"
Ajuntament de Roda de Ter	La Porxada de Can Planoles
Ajuntament de Rubí	Jardins de l'Ateneu Municipal
Ajuntament de Sabadell	Plaça de la Creu Alta
Ajuntament de Sallent	Plaça Sant Antoni Maria Claret
Ajuntament de Salou	Platja de Llevant
Ajuntament de Salt	Plaça Sant Jaume
Ajuntament de Sant Cugat del Vallès	Pati de l'Escola de Música Victòria dels Àngels
Ajuntament de Sant Esteve de Palautordera	Plaça de la Vila
Ajuntament de Sant Esteve Sesrovires	Jardins de l'Ajuntament
Ajuntament de Sant Feliu de Guíxols	Pati Escola Municipal de Música
Ajuntament de Sant Feliu de Pallerols	Sala ca les Hermanes
Ajuntament de Sant Fost de Campsentelles	Plaça de la Vila o a l'Auditori de L'Ateneu
Ajuntament de Sant Jaume dels Domenys	Pista de l'Escola els Quatre Vents
Ajuntament de Sant Joan Despí	Teatre Mercè Rodoreda
Ajuntament de Sant Julià de Cerdanyola	Centre Cívic
Ajuntament de Sant Llorenç de Morunys	Plaça Major
Ajuntament de Sant Martí Vell	Plaça del Poble
Ajuntament de Sant Pere de Torelló	Plaça Montmany
Ajuntament de Sant Pere Pescador	Plaça de l'Església
Ajuntament de Sant Pol de Mar	Plaça Anselm Clavé
Ajuntament de Sant Quirze Safaja	C/Major
Ajuntament de Sant Sadurní d'Anoia	Pista del Centre
Ajuntament de Sant Salvador de Guardiola	Plaça de l'Església
Ajuntament de Sant Vicenç de Castellet	Parc de les escoles Velles
Ajuntament de Sant Vicenç de Torelló	Jardins al costat de l'església
Ajuntament de Santa Coloma de Farners	Plaça Farners
Ajuntament de Santa Coloma de	Castell dels comtes de Santa Coloma

Queralt	
Ajuntament de Santa Eulàlia de Ronçana	Can Burguès
Ajuntament de Santa Oliva	Monestir Santa Oliva
Ajuntament de Santa Susanna	Centre Cívic
Ajuntament de Sarral	Plaça del Mercat
Ajuntament de Sarrià de Ter	Prat (rotonda Pavelló Municipal)
Ajuntament de Sentmenat	Jardins de Cal Milionari
Ajuntament de Sitges	Port de Sitges-Aiguadolç
Ajuntament de Solivella	Sala d'actes la Societat
Ajuntament de Solsona	Plaça de St. Joan
Ajuntament de Tagamanent	Plaça de la Vila
Ajuntament de Talamanca	Casa del Poble
Ajuntament de Térmenes	Centre Cultural Sant Joan de Térmenes
Ajuntament de Tiurana	Tiurana
Ajuntament de Tordera	Plaça de la Concòrdia
Ajuntament de Torrebesses	Casal Municipal
Ajuntament de Torregrossa	Pista descoberta
Ajuntament de Torrelameu	Piscines
Ajuntament de Torrelavit	Teatre del Casal de Cultura
Ajuntament de Torroella de Montgrí	Plaça de la Vila - Cinema Montgrí - Auditori Espai Ter
Ajuntament de Tortosa	Pati del Museu de Tortosa. Edifici Antic Escorxador
Ajuntament de Tremp	Pista del Pinell
Ajuntament d'Ulldecona	Plaça Diputació
Ajuntament d'Ulldemolins	Centre Cívic
Ajuntament de Vacarisses	Jardins de darrere l'Ajuntament
Ajuntament de Vallgorguina	Al carrer Església
Ajuntament de Vallirana	Parc dels Ocells
Ajuntament de Vallromanes	Plaça del Casals de Cultura
Ajuntament de Valls	Claustre del Convent del Carme
Ajuntament de Verges	La placeta
Ajuntament de Vespella de Gaià	Plaça del Casal Municipal
Ajuntament de Vilablareix	Pl. Perelló
Ajuntament de Vilada	Pl. dels gronxadors
Ajuntament de Viladecans	Jardins de Magdalena Modolell
Ajuntament de Viladrau	Plaça Major
Ajuntament de Vilanova del Vallès	CCVV (Centre Cultural)
Ajuntament de Vilanova d'Escornalbou	Centre cultural
Ajuntament de Vilanova i la Geltrú	Plaça de les Neus
Ajuntament de Vila-seca	La Pineda
Ajuntament de Vilassar de Dalt	Pati del Museu Arxiu
Ajuntament de Vilassar de Mar	Pl. Picasso
Ajuntament de Vilaverd	Plaça Catalunya
Ajuntament de Vilobí d'Onyar	Plaça de l'Església

Ajuntament del Vilosell	Sala del Centre
Ajuntament de Vinebre	Sala de cine
CaixaForum Tarragona	Carrer Cristòfor Colom, 2
Conselh Generau d'Aran	Església de Sant Joan d'Arties
Entitat Municipal Descentralitzada de l'Estartit	Plaça de la Llevantina

RESTA ESPANYA:

Ayuntamiento de Aínsa-Sobrarbe	Patio del Museo
Ajuntament Alaior	Plaça Nova d'Alaior
Ajuntament d'Alcampell	Pista Poliesportiva
Ayuntamiento de Castro-Urdiales	Castillo-Faro
Ayuntamiento de Ciudad Real	Paseo del Prado
Ajuntament de Cullera	Auditori Municipal
Ayuntamiento de Elda	Plaza Castelar
Ayuntamiento de Herrera del Duque	Palacio de la Cultura
Ajuntament d'Inca	Claustre de Sant Domingo
Ayuntamiento de Labajos	Plaza o Salón de actos del Ayuntamiento
Ayuntamiento de Madrid	Plaza Mayor
Ayuntamiento de Monesterio	Auditorio Municipal Casa de la Cultura
Ajuntament de Mutxamel	Calle del Carmen
Ayuntamiento de Requena	Teatro principal
Ajuntament de Sant Antoni de Portmany	Plaça nord de l'església
Ayuntamiento de San Clemente	Plaza de la Iglesia
Ayuntamiento de Talavera de la Reina	Plaza del pan
Ayuntamiento Torrebaja	-
CaixaForum Palma	Plaça Weyler, 3
CaixaForum Zaragoza	Calle José Anselmo Clavé, 4
CaixaForum Sevilla	Camino de los Descubrimientos & Calle Jerónimo de Aguilar
CaixaForum Madrid	Paseo del Prado, 36
Ayuntamiento de Castelserás	-
Santa Cruz de la Palma	Plaza de Santo Domingo
Ayuntamiento de Albacete	Teatro Circo de Albacete

FRANÇA:

Ajuntament de Colliure	Sala Julien Py, Carrer Jules Michelet 13, 66190 Collioure
Ajuntament de Perpignan	Plaça Gambetta
Ajuntament d'Arles Sur Tech	Plaça del Convent
Ajuntament de Prats de Molló	(Carrer Faubourg 15, 66230 Prats de Molló
Ajuntament de Maureilles Las Illas	Plaça de la Sardana
Ajuntament de Pesilla la Riviere	Plaça del Mercat

PORTUGAL:

Fundació Calouste Gulbenkian	Amfiteatre d'ela Fundació Gulbenkian
------------------------------	--------------------------------------

Ajuntament de Porto	Largo Amor de Perdição
---------------------	------------------------

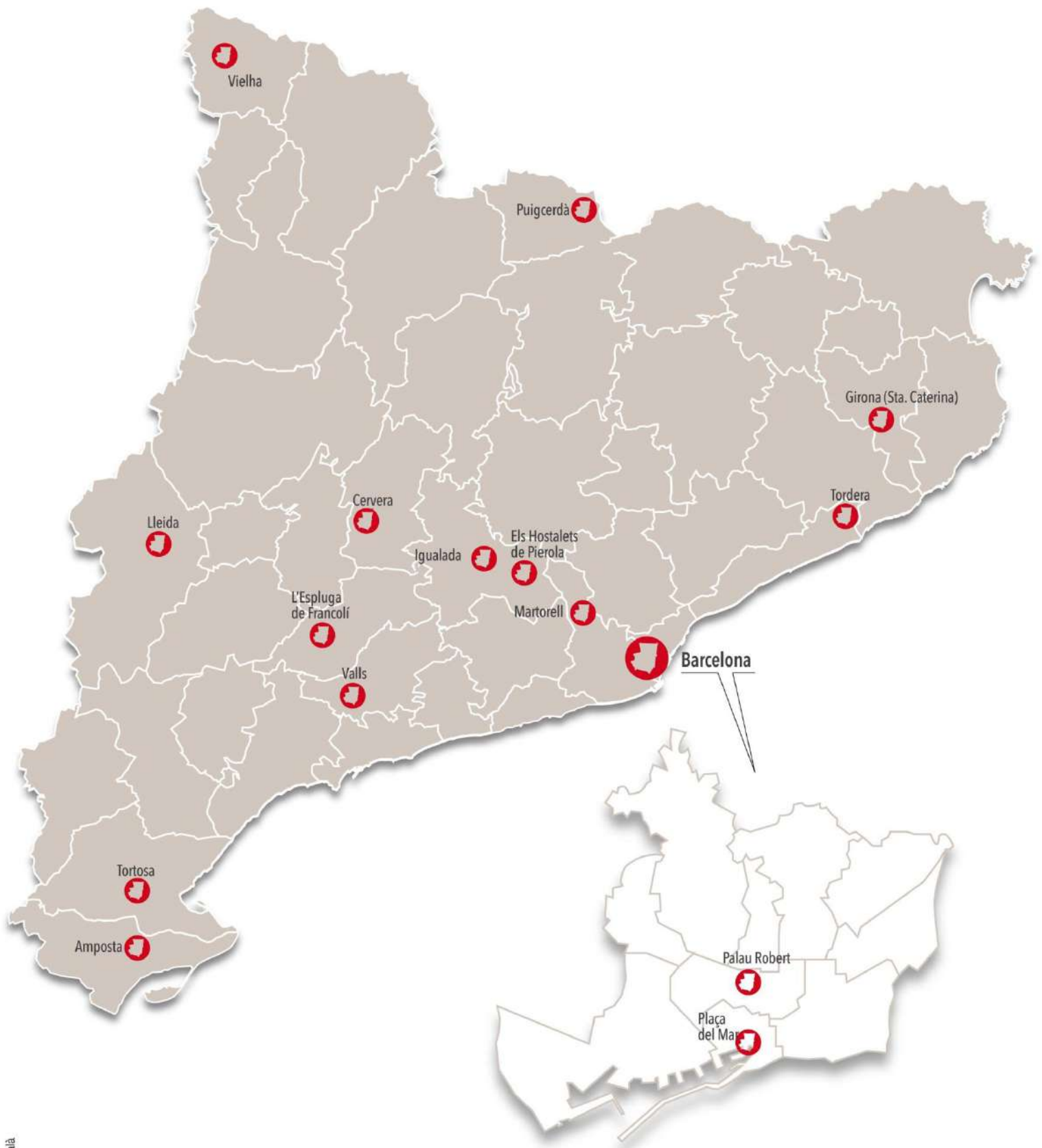
ANDORRA:

Comú d'Escaldes-Engordany	-
---------------------------	---

ITÀLIA:

Fondazione Alghero – Musei Eventi Turismo	Largo Lo Quarter
---	------------------

LICEU A LA FRESCA 2015



LICEU A LA FRESCA 2016



LICEU A LA FRESCA 2017



LICEU A LA FRESCA 2018



LICEU A LA FRESCA 2018



Infografia: Jordi Català

CANARIAS

LA PALMA



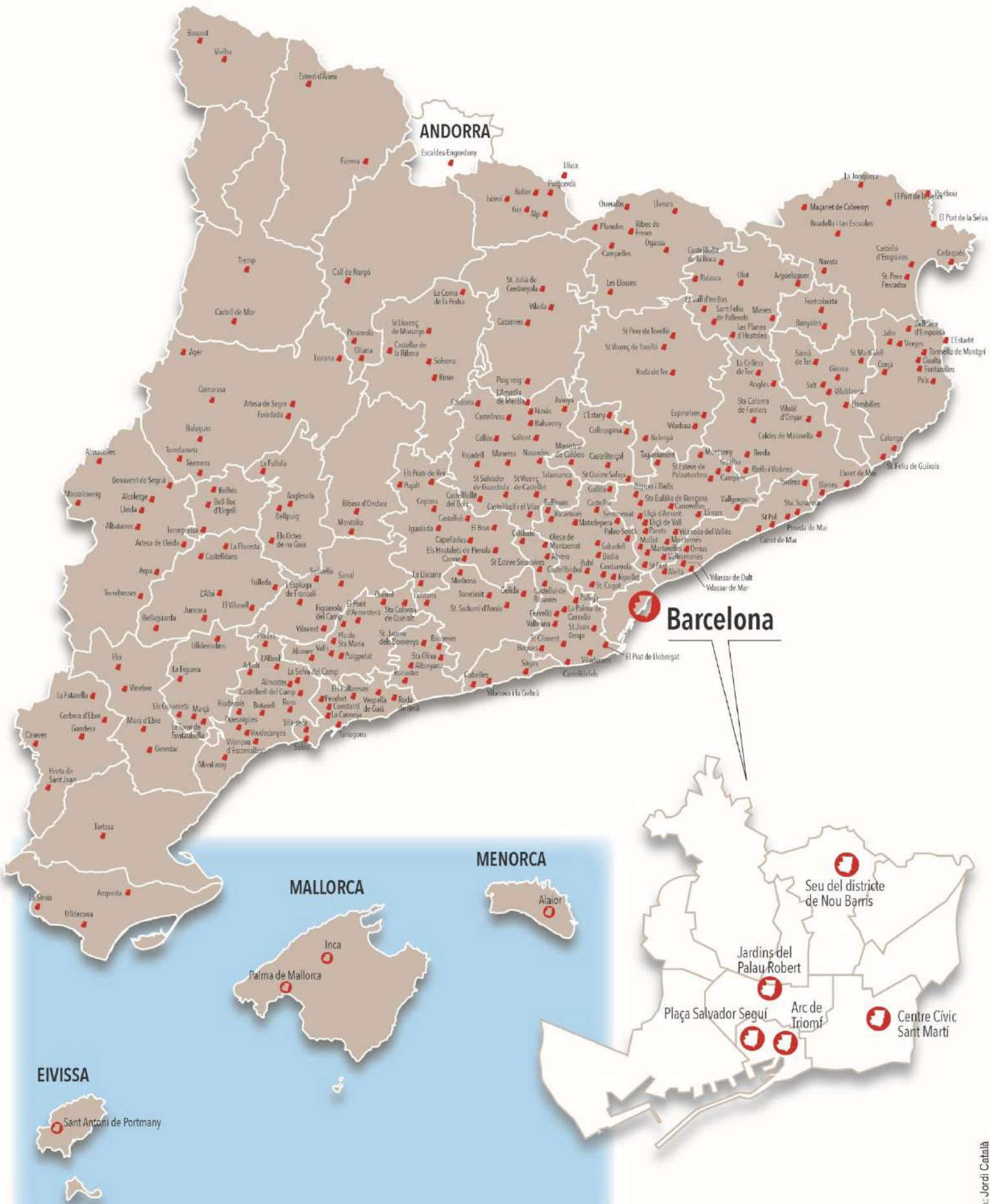
BALEARES

MALLORCA

MENORCA



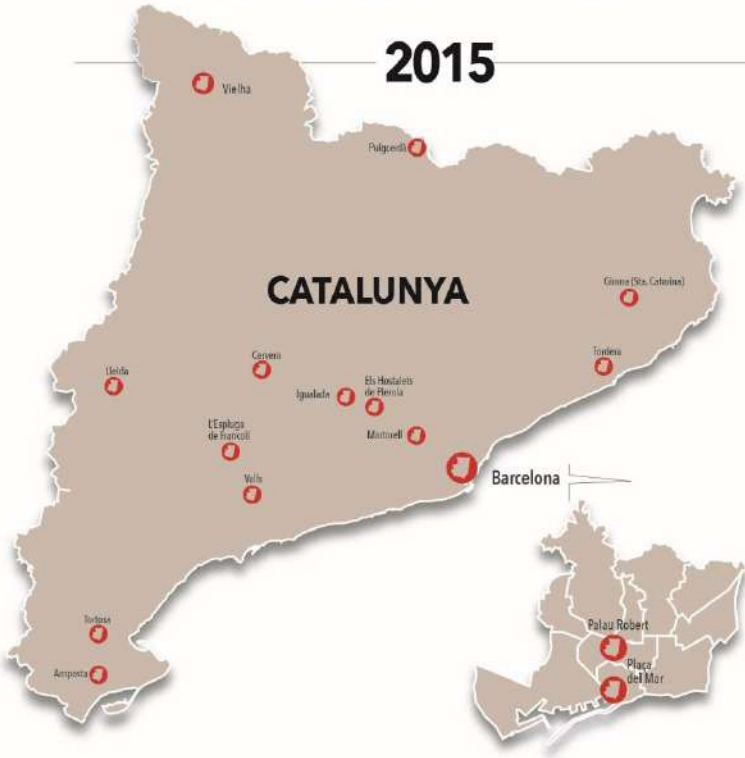
LICEU A LA FRESCA 2018



LICEU A LA FRESCA **2018**



2015



2016



2017



2018
EUROPA



MANON LESCAUT

GIACOMO PUCCINI

Dramma lirico en quatre actes. Llibret de Domenico Oliva i Luigi Illica amb intervencions de Marco Praga, Ruggero Leoncavallo, Giacomo Puccini, Giulio Ricordi i Giuseppe Adami.

Gran Teatre del Liceu. Temporada 2017/18

7 de juny (estrena): 20.00 h.

8, 11, 13, 14, 16, 19, 20, 21 i 22 de juny: 20.00 h.

10 de juny: 17.00 h.

17 de juny: 18.00 h.

Acte primer 37m

Pausa 7m

Acte segon 40m

Entreacte 30m

Acte tercer 20m

Pausa 5m

Acte quart 22m

Durada total aproximada: 2 h 45 min.

Direcció musical Emmanuel Villaume

Direcció d'escena Davide Livermore

Escenografia Davide Livermore i Giò Forma

Vestuari Giusi Giustino

Il·luminació Nicolas Bovey

Vídeo D - WOK

Assistència de la direcció d'escena Alessandra Premoli i Albert Estany

Amics del Liceu col·labora en el vestuari i la caracterització de *Manon Lescaut*

Coproducció Gran Teatre del Liceu, Teatro di San Carlo (Nàpols) i Palau de les Arts Reina Sofía
(València)

Orquestra Simfònica i Cor del Gran Teatre del Liceu

Direcció del Cor Conxita Garcia

Concertino Kai Gleusten

Assistència a la direcció musical Daniel Montané

Assistents musicals Véronique Werklé, Vanessa García, Rodrigo de Vera, Daniela Pellegrino,
Albert Alcaraz i Jaume Tribó

Manon Lescaut	Liudmyla Monastyrskaya: 7, 10, 13, 16, 19 i 21 de juny Maria Pia Piscitelli: 8, 11, 14, 17, 20 i 22 de juny
Lescaut, germà de Manon	David Bižić: 7, 10, 13, 16, 19 i 21 de juny Jared Bybee: 8, 11, 14, 17, 20 i 22 de juny
Renato Des Grieux, jove enamorat de Manon	Gregory Kunde: 7, 10, 13, 16, 19 i 21 de juny Jorge de León: 8, 11, 14 i 17 de juny Rafael Dávila: 20 i 22 de juny
Geronte di Ravoir, recaptador d'impostos	Carlos Chausson
Edmondo, estudiant i amic de Des Grieux	Mikeldi Atxalandabaso
L'hostaler	Marc Pujol
Un músic	Carlo García
El mestre de ball	José Manuel Zapata
Un sergent	Michael Borth
Un comandant	David Sánchez
El fanaler	Jordi Casanova
Renato Des Grieux de gran (actor)	Albert Muntanyola

Estrenes

1 de febrer de 1893: estrena absoluta al Teatro Regio de Torí

5 d'abril de 1896: estrena a Barcelona al Gran Teatre del Liceu

8 de gener de 2007: última representació al Liceu

Total de representacions al Liceu: 60

Sessió formativa

Tres quarts d'hora abans de l'inici de totes les funcions, al Foyer té lloc una sessió formativa gratuïta amb la informació bàsica de l'òpera així com un resum argumental.

NOTES DEL DIRECTOR

Francesca Zardini, Comunicació i Edicions, Teatro di San Carlo

À rebours, gairebé amb una estratègia proustiana, així comença *Manon Lescaut*, amb l'escamoteig d'un joc teatral, amb Des Grieux, probablement al voltant dels vuitanta anys - si extraiem la hipòtesi que el 1893 pogués tenir uns vint anys - a Ellis Island, el 1954, de tornada a un lloc, escenari del drama més intens, per alliberar un record desagradable, deslligar i solucionar un passat encara suspès. Hi ha una coincidència de dates que ha inspirat el contingut escènic on s'ha situat una ja perfecta dramaturgia: el 1892, Puccini va escriure la música pel drama de l'Abbé Prévost, després de l'èxit de Massenet, en el mateix any que s'obre Ellis Island, l'illa (tancada definitivament el 1954), que va servir de filtre a Nova York davant l'imponent flux d'immigrants que, des d'Europa, arribava als Estats Units.

Amb la idea d'un *open sequel*: Des Grieux torna al « repartiment de quarantena » d'Ellis Island, on va morir Manon, arribant als Estats Units, el 1893. Viatjar a Amèrica era una aventura, un trauma dolorós per la severa burocràcia i la dura normativa sanitària, i des d'allà, molts abandonaven el país sense ser acceptats. La història de la immigració encara no ha finalitzat, de fet es tracta d'un tema de gran actualitat. Aquella estada, a l'apartament de la quarantena, es converteix en l'espai calidoscòpic i catàrtic de la memòria de Des Grieux: sobre una instal·lació escènica fixa, que delimita les fronteres d'aquesta caixa de records, les referències de l'escena es retallen de manera dinàmica, i el ritme frenètic de la partitura fa aparèixer poc a poc l'estació d'Amiens, el *boudoir* de Manon, la presó, un port, un vaixell, el lloc de la mort de Manon. Les escenes prenen la forma del record més dolorós, el d'un home que ha vist morir el seu amor entre els seus braços.

Si les llegendes del llibret descriuen en el quart acte un hipotètic desert de Louisiana, poètic i inventat, hem de recordar que a Louisiana no hi ha desert. No obstant això, no es tracta d'un error geogràfic: Puccini probablement volia donar la visió d'una vida desèrtica, que sovint es manifesta en llocs molt concorreguts, un desert de l'ànima, en la soledat de la deportació.

Puccini va inventar el cinema, en essència; tot està escrit en una partitura que dicta les accions concretes de l'escena. La partitura flueix de manera cinematogràfica, absolutament implacable, de manera que si es perd una indicació dramàtica, no es compleix amb la partitura. I, des d'aquest punt de vista, el *flashback* inicial recolza una tècnica cinematogràfica i defineix la modernitat del treball. Puccini és un mestre en la conducció dramàtica, és un mestre de com es poden desgranar l'ànima i els sentiments. La meua percepció de Puccini, mesurada pel record del meu pare i el gran afecte amb què em va fer estimar aquest autor, és la d'un brillant precursor de la imaginació, la direcció, la destresa en el rodatge i el muntatge: a la partitura ja hi és tot: trobem els primers pisos, el carro, les escenes de la multitud i els detalls que tan sols la càmera pot captar.

Aquest escrit conté en si mateix la marca d'aquells que desitgen erradicar definitivament les formes convencionals; malgrat l'estimació que Puccini sentia per Wagner, està fora de lloc establir un paral·lelisme. En canvi, és pertinent fer referència a la poesia de Claudio Monteverdi del segle XVII: "l'harmonia al servei de la poesia". Per tant, la composició de Puccini es converteix en l'emblema d'un madrigal, per l'adherència i la simbiosi total entre text, música i acció: una escriptura musical capaç de donar valor a la paraula i subratllar els accents; la música dicta l'acció, i en Puccini trobem un madrigalisme al cub, en el qual cada element és absolutament perfecte. Per fer realitat aquesta idea de Manon em vaig servir de Giò Forma, Florian Boje i Cristiana Picco, coautors, juntament amb mi, de les escenes d'aquest repartiment. Amb ells vaig treballar en diverses ocasions, a partir de 2013, any de l'*Otello* de Giuseppe Verdi a València. Giusi Giustino ha dissenyat el vestuari, a ella m'uneix el record de la meua primera direcció a San Carlo, *La colomba ferita* de Francesco Provenzale, que es va representar al Teatre Mercadante: transcorria l'any 1999 i el 2001 *Il Pulcinella vendicato nel ritorno di Marechiaro*, de Giovanni Paisiello, produït també pel Sant Carlo i representat al Bellini. Des de llavors, l'art, la memòria històrica i el domini de Giusi han enriquit les meves produccions.

MANON LESCAUT

Compositor

Nascut a Lucca (Toscana) i mort a Brussel·les, Giacomo Puccini (1858-1924) va ser el compositor més rellevant de la coneguda com a Giovane Scuola italiana, tot i que la denominació de Verisme escau molt més a una generació integrada també per Mascagni, Leoncavallo, Giordano o Cilea, entre d'altres.

Amatents a la recerca de l'expressivitat i de l'emoció per damunt de l'artifici o dels impulsos romàntics, els veristes van ocupar bona part de l'escena teatral italiana durant més de quaranta anys.

Procedent d'una família de músics, Puccini va obtenir èxits –i algun fracàs– dins i fora d'Itàlia, amb una fama que el va dur fins i tot a estrenar òperes als Estats Units. Autor de dotze òperes, va esdevenir el mestre del melodrama musical en partitures de qualitat i vigència inqüestionables, com ara *La bohème*, *Tosca*, *Madama Butterfly* o la pòstuma *Turandot*. Especialment procliu a la caracterització matisada de personatges femenins –protagonistes indiscutibles de les seves òperes–, Puccini va ser igualment un mestre en la «pintura» de contextos espacials i emocionals, gràcies a la seva imaginació en el terreny de la melodia i a la seva erudició en l'harmonia.

Bon amant de l'hedonisme i de la vida cosmopolita, el músic italià manté un justificat lloc d'honor en l'espectacle operístic del tombant de segle i és un dels noms indispensables de la història del gènere.

Llibret i llibretista

Inspirada en la novel·la *Histoire du chevalier Des Grieux et de Manon Lescaut* de l'abbé Prévost, publicada a França el 1731, l'òpera pucciniana és la tercera de les adaptacions sobre aquest relat del segle XVIII, després de les d'Auber i Massenet.

Puccini va comptar amb la inestimable col·laboració de dos llibretistes amb qui mantindria una relació força estreta al llarg d'algunes de les seves òperes posteriors: Luigi Illica i Giuseppe Giacosa, després que Puccini descartés la col·laboració de Marco Praga i Domenico Oliva, habituals poetes de Ricordi. Però a més, sembla que el mateix

Ruggiero Leoncavallo havia participat en l'elaboració del llibret original. Tant és així que al final l'òpera es va estrenar sense que constés el nom dels autors del text. Una obra de tots i de ningú, com li agradava definir-la al compositor de Lucca.

Estrena

Manon Lescaut es va estrenar amb gran èxit l'1 de febrer de 1893 al Teatro Regio de Torí. L'editor Ricordi va optar per la ciutat piemontesa, lluny de Milà, que es preparava per a l'estrena vuit dies després del *Falstaff* amb què Giuseppe Verdi posava punt final a la seva carrera com a compositor teatral.

L'èxit de l'òpera pucciniana va ser considerable i encara ho va ser més a Londres el 1894, quan Bernard Shaw va escriure: «Puccini em sembla l'hereu de Verdi més aviat que no pas cap dels seus rivals». Això va ser considerat de la mateixa manera pels crítics i espectadors que veuriem successivament *Manon Lescaut* arreu d'Europa i de Nord-amèrica al llarg dels anys posteriors. El 1907 l'òpera de Puccini va arribar al Metropolitan de Nova York, on seria protagonitzada per Enrico Caruso en el paper de Des Grieux.

Estrena al Liceu

L'estrena liceista de *Manon Lescaut* va tenir lloc el 5 d'abril de 1896. Dos dies més tard *La Vanguardia* publicava una breu nota en la qual es llegeix que «La obra es de excelente factura y contiene trozos de primer orden por la genialidad de la inspiración, avalorada por una instrumentación rica en detalles, clara y expresiva en sus modulaciones. Son muchas las escenas preciosas que esmaltan la obra y sería difícil en una audición precisar cuál de ellas es la mejor, pero todas destacan é impresionan formando un conjunto digno de los talentos del maestro Puccini». Era, de fet, la primera òpera pucciniana que s'escoltava a Barcelona i al Liceu.

RESUM ARGUMENTAL

Acte I

Plaça i una fonda d'Amiens, al capvespre. Hi ha enrenou d'activitat, la població està congregada divertint-se mentre s'espera l'arribada de la diligència. El jove Renato Des Grieux parla amb el seu amic sobre l'amor i presumeix de no haver caigut en el seu parany.ⁱ Arriba un carruatge del qual baixen el vell Geronte di Ravoir –tresorer reial– i el sergent Lescaut acompanyant la seva germana Manon, que ha d'ingressar en un convent per voluntat del seu pare.ⁱⁱ

Des Grieux queda captivat per la bellesa de la jove Manon, se li adreça i li demana el nom i quan marxarà de la fonda.ⁱⁱⁱ Manon li confessa que l'endemà la porten a un convent. Després de la revelació, Des Grieux, desesperat, suplica a Manon de tornar-la a veure. Ella el rebutja, però acaben concretant una cita: quan es faci de nit, d'amagat.^{iv}

Uns estudiants que els havien espiat feliciten Des Grieux entre bromes. Mentrestant, Lescaut i Geronte parlen. Lescaut li explica la situació de la seva germana i que es veu obligat a acompanyar-la fins al monestir. Geronte li confessa que és un adinerat recaptador d'impostos, de la confiança del rei. En aquest moment el vell concep la idea de raptar la jove Manon: proposa al sergent de trobar-se per sopar junts. Lescaut va a una taula de joc mentre es fa fosc.

El ric Geronte suborna el propietari de la fonda. Vol que li prepari un carruatge per al segrest. Mentrestant, l'estudiant Edmondo s'adona de la maniobra i avisa Des Grieux dels plans del recaptador. Els estudiants els ajudaran entretenint Lescaut, que ja està begut.

Manon torna, s'apropa amb precaució a Des Grieux. Ell la fa adonar de la jugada de Geronte, li proposa de fugir plegats^v amb l'ajuda d'Edmondo.^{vi} Just quan s'escapen, entra Geronte buscant la jove. El jove estudiant l'informa de la fugida. Lescaut, encara begut, tranquil·litza Geronte. Creu que Des Grieux no podrà mantenir mai la seva germana, que estima els plaers i el luxe, i que es cansarà d'ell.

Acte II

París, en una habitació de la casa de Geronte. Manon se sent satisfeta amb els luxes, criats i atencions. Mentre Manon dona instruccions al perruquer, apareix Lescaut, que exalta la seva bellesa. Però ella no és feliç, troba a faltar l'amor apassionat del pobre Des Grieux, sobre el qual demana notícies. Lescaut se sincera: Des Grieux no deixa de preguntar per ella; s'ha lliurat al joc per aconseguir arreplegar fortuna i recuperar-la.^{vii} Amb l'arribada d'un grup de músics –que canten un madrigal compost per Geronte–, Lescaut decideix anar a buscar Des Grieux per animar la seva germana.

Geronte entra a la sala amb un grup d'amics per observar la classe de ball de Manon.^{viii} Així, el recaptador d'impostos presumeix de la seva jove estimada, de les seves habilitats i coqueteria. Geronte demana a Manon que després d'acabar d'abillar-se es trobi amb ell i els seus amics. Manon resta sola. En disposar-se a sortir arriba Des Grieux a trobar-la. Manon li pregunta si encara l'estima, però ell està dolgut i se sent traït. Ella li suplica perdó i Des Grieux sucumbeix als seus encants amb facilitat.^{ix}

Mentre els joves es troben entrelaçats en un petó, Geronte entra a l'estança.^x En una breu discussió, Manon es burla de la seva vellesa mostrant-li el rostre en un mirall. El vell abandona la cambra tot amenaçant-los.

Des Grieux, inquiet, adverteix Manon que haurien d'abandonar la casa al més aviat possible. Però a Manon li costa desprendre's de totes les joies que l'envolten.^{xi} Soltadament i sense alè, Lescaut irromp a l'habitació per avisar els amants que Geronte ha denunciat Manon i que venen a detenir-la.^{xii} Mentre els dos amics apressen Manon per anar-se'n, per la proximitat dels soldats, ella s'entreté recollint joies. Quan s'afanyen a sortir són sorpresos pels arquers. Des Grieux vol seguir-la, però Lescaut el reté.

Intermezzo

(Des Grieux ha intentat tot el possible per alliberar Manon. La segueix fins al port de Le Havre, des d'on la presonera serà enviada a Amèrica.)^{xiii}

Acte III

De matinada al port de Le Havre. Manon està a la presó juntament amb prostitutes que seran enviades a l'exili. Lescaut ha subornat el sentinella per parlar amb Manon i alliberar-la. Els soldats abandonen la vigilància. Un guàrdia facilita que ella s'acosti a la finestreta del calabós i vegi Des Grieux.^{xiv} Manon recupera l'esperança, sent la possibilitat de ser lliure quan sap que han acudit per alliberar-la i fugir junts. Ella és a punt de ser deportada a la colònia francesa de Louisiana. Les campanes precedeixen el crepuscle. Un fort tret anuncia l'arribada dels soldats. El cop ha fracassat. S'amuntega gent davant la caserna.

Comença l'embarcament de les condemnades. Les dones van sortint, cridades una per una. Els espectadors comenten l'actitud de cadascuna d'elles.^{xv} Lescaut explica la història de Manon a un grup proper que n'admira la bellesa, per intentar aixecar els ànims de la gent. Manon aconsegueix acostar-se i compartir uns instants amb Des Grieux, que lamenta haver-la abandonat. El comandant del vaixell els separa brusquement i empeny Manon cap a la fila de presoneres. Des Grieux està esquinçat pel dolor, s'enfronta a la guàrdia amb una arma i la gent protegeix Manon.

Des Grieux s'adona que tot és inútil i es deixa desarmar. Davant la idea d'estar separat de Manon per sempre, apel·la a la pietat del capità del vaixell suplicant-li que l'admeti a bord juntament amb Manon, bé com a mariner o fent qualsevol altra activitat.^{xvi} El comandant, commogut davant l'escena, accedeix que el jove s'uneixi a les presoneres.

Acte IV

Al capvespre, enmig d'una vasta plana americana, Manon i Des Grieux caminen famolencs, vestits amb parracs, sense rumb fix. Manon, cansada, cau al terra inconscient. Des Grieux ha de sostenir-la perquè segueixi la marxa.^{xvii} Ella es rendeix i es desploma esvaïda. Des Grieux es desespera davant l'evidència que la perdrà^{xviii} i cerca ajuda, però és debades. Manon demana aigua.^{xix} Des Grieux corre cap a l'horitzó, però no aconsegueix veure res més que una terra àrida.

Manon resta sola,^{xx} paralitzada en ser conscient del dolor que ha causat. Maleeix la seva bellesa i desitja qualsevol cosa menys morir.^{xxi}

Des Grieux torna sense haver trobat aigua. Manon sap que està perduda, assumeix que morirà. En un delirant esforç suplica que la perdoni i implora que la besí per última

vegada.^{xxii} Manon mor als braços del seu estimat; tots dos sols, enmig de la desolació del desert. Des Grieux, desfet pel dolor, cau al costat del cadàver de Manon.

ⁱ Des Grieux, improvisant l'*arietta* «Tra voi belle», s'adreça a un grup de noies. El jove no coneix l'amor i mostra la seva innocència amb un minuet. Expressa la seva simplicitat com a personatge amb melodia belcantista. El *pizzicato* imita la guitarra. Puccini va calcular la forma de l'òpera donant un caire quasi simfònic al primer acte. Tradueix amb elements àgils l'acció escènica a partir d'estructures breus i dinàmiques que se succeeixen als dos primers actes.

ⁱⁱ Manon evoluciona musicalment. La seva entrada té rèplica en l'orquestra: quatre acords paral·lels descendents associats amb les quatre síl·labes del seu nom i un sorprenent canvi harmònic a Fa menor. Reflecteix la seva bellesa, però sense mostrar la seva moral relaxada, encara implícita. Aquest tema s'associa al quart acte amb el motiu de la mort. El contrast vital de Manon es tradueix en la metamorfosi del seu tema.

ⁱⁱⁱ Des Grieux es caracteritza pel tema de l'amor. L'acompanya durant tota l'òpera, sorgeix en moments dramàtics crucials per a la parella d'amants. La primera vegada, aquest tema apareix juntament amb la rèplica de Des Grieux al començament del primer duet, «Cortese damigella».

^{iv} Des Grieux, sol a escena, canta l'emotiva romança «Donna non vidi mai». Puccini tradueix la passió fervorosa de l'amant amb dinàmiques expressives. La melodia d'aquesta romança sorgeix del tema d'amor, amb acompanyament de la secció de fusta i la corda a l'agut –a semblança de l'ària de Manon del segon acte. En un brillant agut s'aconsegueix el clímax ple de passió.

^v En aquest acte Manon no té una intervenció destacada. A les escenes amb Des Grieux subratlla la seva joventut, bellesa, així com la innocència i el flirteig. La seva rèplica «Vedete? Io sono fedele» dona peu a un duet entre Manon i Des Grieux lliure dels antics convencionalismes, dialogat.

^{vi} Després del tema de la fugida, els estudiants tornen a cantar el madrigal exposat abans per Edmondo, «Venticelli riciutelli». Està escrit amb recursos populars: amb cinquenes paral·leles entre les veus.

^{vii} Manon es mostra voluptuosa en el breu passatge «In quelle trine morbide», mitjançant síncopes sobre una instrumentació lleugera. És un dels moments més coneguts, disposat amb sagacitat per Puccini: la descriu amb una melodia d'extensos salts. En cantar Manon «o mia dimora umile», l'oboè i el flautí reexposen la melodia que havia interpretat Lescaut en parlar de la mateixa casa.

^{viii} Una *mezzo*, transvestida d'home, interpreta l'ària «Sulla vetta tu del monte». El fragment és arcaïtzant. Puccini va reutilitzar-hi un *Agnus Dei* del 1880. Va utilitzar-hi amb audàcia formes barroques d'aires gastats i deslluïts: un madrigal, el minuet de la classe de dansa i una pastoral de Manon, «L'ora, o Tirsi», fragment molt sensual i de tècnica difícil: exigeix un Do agut, resolt amb un trinat arriscat.

^{ix} S'inicia un duet dialogat, «Tu, tu amore? Tu», que porta a l'ària de Manon «Oh, Sarò la piú bella». L'apassionament contrasta amb l'aire postís anterior. La riquesa orquestral és esplèndida, amb seqüències cromàtiques quasi wagnerianes. Des Grieux interpreta un tema associat al destí: «Nell'occhio tuo profondo io leggo il mio destin». Després de l'irresistible clímax sonor, el passatge ardent es tanca en un pianíssim uníson, sobreït de passió.

^x Un motiu de quatre notes cromàtiques, amb un descens de setena, trenca l'ídil·li. Aquest tema serà el tema central de l'últim acte.

^{xi} Des Grieux interpreta l'esplèndida ària «Ah, Manon, mi tradisce». L'atmosfera musical subratlla el seu malestar. La seva melodia diatònica contrasta amb l'estat sensual anterior. La instrumentació de la corda destaca la inestabilitat dramàtica, amb profunditat i línies descendents.

^{xii} S'inicia un tema *fugato*, construït amb síncopes i l'obsessiva reiteració de dues notes: és l'amenaça de Geronte que tanca l'acte de forma brutal.

^{xiii} L'*intermezzo* va constituir un recurs introduït en les primeres òperes veristes: *Cavalleria rusticana* i *Pagliacci*. La seva instrumentació inicial reduïda es resol en una deliciosa melodia a partir de blocs que combinen el tema de l'amor de Des Grieux amb el motiu de Manon i el presagi de la mort. Una secció de transició, tempestuosa, anuncia el desastre. És una de les pàgines simfòniques més interessants de Puccini.

^{xiv} Manon apareix mentre escoltem el tema d'amor de Des Grieux que condueix al duet «Nell'onta, non m'abbandoni?».

^{xv} L'orquestra condueix l'acció a partir de canvis rítmics, descriu l'entrada i els moviments de cada presonera basant-se en l'alternança musical de pregunta-resposta quan s'anuncia el nom de cada una de les condemnades. És un moment de gran força teatral i efectisme dramàtic.

^{xvi} L'ària de Des Grieux, «Ah! Non v'avvicinate!», és un altre dels moments àlgids de l'obra. Sense a penes modular harmònicament, la força de l'orquestra s'apropia amb gran dramatisme del tema central. Aquest recurs va ser un gran encert, així Puccini aconseguia un cop d'efecte. El tema del destí tanca la súplica de Des Grieux.

^{xvii} El duet «Tutta su me ti posa» en Fa# menor representa la soledat, l'espai inexorable on es troben perduts els amants. La música és suplicant, desesperada, amb un pols esgotat. Torna a escoltar-se el tema de la mort.

^{xviii} L'ària «Vedi, son io che piango», cantada a l'uníson sobre la secció de corda, es connecta musicalment amb el duet anterior. L'acte no presenta parts diferenciades, l'acció dramàtica se succeeix des del torbament dels protagonistes. La música ara és molt més esperançada, menys nihilista: Des Grieux encara creu que Manon se salvarà, expressat des del tema de l'amor.

^{xix} L'ària «Sei tu che piangi?» de Manon recupera el tema inicial de l'*Intermezzo*. Tot i que ella està exhausta, recupera la seva força en un intent desesperat per sobreviure.

^{xx} Manon interpreta «Sola, perduta, abbandonata...». La introducció orquestral és etèria, de nou en Fa menor. El cèlebre passatge defuig els tòpics veristes. Malgrat la tranquil·litat emocional inicial, els contrastos dinàmics i melòdics condueixen fins a una tensió dramàtica desesperada. El subtil acompanyament orquestral es contraposa al cant.

^{xxi} Connectat amb el moment anterior, «Ah! Non voglio morir!» és un altre instant crucial. Torna a arrossegar Manon fins a la regió aguda, intensificada per l'expressió orquestral.

^{xxii} El duet final, «Fra le tue braccia, amore», presenta una dicotomia musical. Manon ha acceptat que morirà amb gestos musicals associats a la redempció. Des Grieux nega la realitat i creu que la seva estimada encara pot sobreviure. El tema de Des Grieux sona ara deformat, tornant al Fa# menor per traçar un arc que ara, simbòlicament, ja es tanca: l'amor convertit en mort.

BIOGRAFIES

Emmanuel Villaume (direcció musical)

Nascut a França, ha treballat amb companyies d'òpera i orquestres d'arreu del món. En la seva sisena temporada com a director musical a la Dallas Opera, la temporada vinent té previst dirigir-hi tres produccions: *Der fliegende Holländer* (R. Wagner), *Carmen* (G. Bizet) i *Manon Lescaut* (G. Puccini). Després de la seva participació a l'òpera *Thaïs* a la Metropolitan Opera de Nova York, hi tornarà el proper mes de novembre amb *Les pêcheurs de perles*. La temporada vinent també té previst tornar a la Deutsche Oper de Berlín per dirigir *Don Quichotte* de J. Massenet.

Des de l'any 2015 també és el director musical de la Filharmònica de Praga.

Debuta al Gran Teatre del Liceu.

Davide Livermore (direcció d'escena i escenografia)

Nascut a Torí i amb una àmplia trajectòria al món teatral, ha treballat als teatres italians Maggio Musicale Fiorentino, Teatro Regio de Torí, Teatro San Carlo de Nàpols, Teatro Carlo Felice de Gènova, Teatro La Fenice de Venècia, així com al Festival Rossini de Pesaro. La seva obra s'ha pogut veure fora del seu país, a l'Opera Philadelphia, Opéra National de Montpeller, Bunka Kaikan de Tòquio, Seoul Arts Center, Palacio de la Ópera de la Corunya, Teatro Arriaga Antzokia de Bilbao, Teatro de la Zarzuela de Madrid i Palau de les Arts de València, que va dirigir entre els anys 2015 i 2017.

Al llarg de la seva carrera ha pogut treballar amb els artistes Luciano Pavarotti, Plácido Domingo, Josep Carreras, Zubin Mehta, Mirella Freni, Luca Ronconi, Andrei Tarkovsky i Zhang Yimou, entre d'altres.

Debuta al Gran Teatre del Liceu.

Giò Forma (escenografia)

Estudi format per dissenyadors, artistes i arquitectes fundat per Cristiana Picco, Florian Boje i Claudio Santucci l'any 1998 a Milà. Han treballat en produccions operístiques, esdeveniments, exposicions, música i moda. També han creat escenografies per a

concerts en directe de Vasco Rossi o Tiziano Ferro, així com l'escenari de la visita del papa Francesc a Monza.

Amb Davide Livermore han creat escenografies per a les òperes *Otello*, *Norma*, *Falstaff*, *Manon Lescaut*, *Tamerlano*, *Don Pasquale*, *Un ballo in maschera*, *Aida*, *Maria Stuarda*, *Anna Bolena*, *Roberto Devereux*, *Rigoletto* i *Adriana Lecouvreur*. Han treballat al Palau de les Arts de València, Teatro Real de Madrid, Royal Opera House Muscat, Teatro San Carlo de Nàpols, Teatro alla Scala de Milà, Teatre Bolxoi de Moscou, Sydney Opera House, Seoul Arts Center i Opéra de Montecarlo, entre altres escenaris.

Debuten al Gran Teatre del Liceu.

Giusi Giustino (vestuari)

Nascuda a Nàpols, es graduà a l'Accademia di Belle Arti de la seva ciutat natal. Començà la carrera treballant amb Odette Nicoletti. Des de l'any 1990 és la responsable de vestuari del Teatro San Carlo de Nàpols. Ha creat el vestuari per a moltes òperes: *Norma*, *Tosca*, *Lucrezia Borgia*, *Faust*, *La colomba ferita*, *Pulcinella vendicato*, *Jenûfa*, *Don Carlo*, *A midsummer night's dream*, *Capriccio* i *Candide*, entre d'altres. Ha treballat amb els directors Filippo Crivelli, Luca de Fusco, Fabio Sparvoli, Davide Livermore, Walter Le Moli i Lorenzo Mariani. Els seus dissenys de vestuari s'han pogut veure al Teatro Carlo Felice de Gènova, Teatro Piccini de Bari, Teatro La Fenice de Venècia, Teatro Regio de Torí, Teatro dell'Opera de Roma, Teatro Massimo de Palerm, Opéra National de Montpellier, Hessisches Staatstheater de Wiesbaden, Teatro de la Zarzuela de Madrid, així com a les ciutats de Bilbao, la Corunya i Ciutat de Mèxic.

Debuta al Gran Teatre del Liceu.

Nicolas Bovey (il·luminació)

Dissenyador de llums i escenògraf, va ser alumne de Margherita Palli a la Nuova Accademia di Belle Arti de Milà. Amb Davide Livermore ha treballat en els títols de *Don Pasquale*, *Adriana Lecouvreur*, *Manon Lescaut*, *Ciro in Babilonia*, *Il turco in Italia*, *L'italiana in Algeri*, *Demetrio e Polibio*, *L'italiana del destino*, *La sorelle bronte*, *Juditha Triumphans* i *Arsilda, regina di Ponto*, entre d'altres. Títols que s'han vist al Teatro alla Scala de Milà, Opéra de Montecarlo, Teatro San Carlo de Nàpols, Maggio Musicale

Fiorentino, així com als festivals Rossini de Pesaro, Barga o La Biennale de Venècia. També ha col·laborat amb Francesco Micheli en diversos títols: *Lucia di Lammermoor*, *Così fan tutte*, *Il barbiere di Siviglia*, *Adriana Lecouvreur* i *Orlando furioso*, al Teatro La Fenice de Venècia i Teatro Comunale de Bolonya. Amb Mario Martone ha col·laborat a *Macbeth*, *Fidelio* i *Operette morali* al Théâtre des Champs Élysées de París i al Teatro Regio de Torí.

Debuta al Gran Teatre del Liceu.

D-WOK (vídeo)

Paolo Cucco és el director creatiu d'aquesta empresa especialitzada en creativitat, disseny interactiu i creacions audiovisuals. Els darrers tres anys han treballat en diverses òperes aportant-hi la direcció i la creativitat audiovisual. Amb Davide Livermore han treballat en els títols d'*Idomeneo* i *Le nozze di Figaro* (W. A. Mozart), *Norma* (V. Bellini), *Narciso* (D. Scarlatti), *La bohème* (G. Puccini) i *Falstaff* (G. Verdi); a teatres o espais com el Palau de les Arts de València, les termes de Caracal·la a Roma, Opera Philadelphia, Teatro São Pedro de São Paulo, Teatro Colón de Buenos Aires i Festival d'Innsbruck.

Debuten al Gran Teatre del Liceu.

Liudmyla Monastyrskya (Manon Lescaut)

Aquesta temporada ha debutat a LA Opera de Los Angeles interpretant Abigail (Nabucco) al costat de Plácido Domingo, i també en el rol de Norma a la Houston Grand Opera; a la Deutsche Oper de Berlín ha interpretat Tosca i Abigail, i acaba la temporada debutant en la part de Manon Lescaut al Gran Teatre del Liceu. La propera temporada té previst cantar *Il trovatore* a la Deutsche Staatsoper de Berlín, Leonora (*La forza del destino*) a la Royal Opera House de Londres, així com tornar a Barcelona per protagonitzar *Tosca*. Ha treballat amb els directors James Conlon, Patrick Summers i Antonio Pappano.

Debutà al Gran Teatre del Liceu la temporada 2014/15 amb *I due Foscari*.

David Bižić (Lescaut)

Nascut a Belgrad, va ser membre de l'Opera Studio de l'Opéra National de París i l'any 2007 va guanyar un segon premi al concurs Operalia. Debuta en el rol de Lescaut en aquesta producció.

A París ha cantat els rols de Masetto i Leporello (*Don Giovanni*), Schaunard (*La bohème*), Mathieu (*Andrea Chénier*) i Guglielmo (*Così fan tutte*). A la Metropolitan Opera de Nova York ha cantat el paper de Marcello (*La bohème*), Albert (*Werther*) i Sharpless (*Madama Butterfly*). A més, el seu repertori inclou rols com Don Giovanni, comte d'Almaviva (*Le nozze di Figaro*), Ievgueni Onieguin, Zurga (*Les pêcheurs de perles*), Belcore (*L'elisir d'amore*), Escamillo (*Carmen*), summe sacerdot (*Samson et Dalila*) i Enrico (*Lucia di Lammermoor*). Pel que fa a ciutats, ha cantat a Viena, Moscou, Londres, Madrid, Berlín, Estocolm, Los Angeles, València i Ais de Provença, entre d'altres.

Debuta al Gran Teatre del Liceu.

Gregory Kunde (Renato Des Grieux)

Cantant habitual a la Royal Opera House de Londres, Teatro alla Scala de Milà, Teatro La Fenice de Venècia, Teatro Real de Madrid, Teatro dell'Opera de Roma, Deutsche Oper de Berlín i Arena de Verona, entre altres coliseus, ha treballat amb Antonio Pappano, Charles Dutoit, Zubin Mehta, Gianandrea Noseda, Roberto Abbado, Pinchas Steinberg, Renao Palumbo i Valery Gergiev com a directors. Aquesta temporada ha interpretat Radamès (*Aida*), Pollione (*Norma*), Jean de Leyde (*Le prophète*), Poliuto, Peter Grimes, Don Alvaro (*La forza del destino*), a més de recitals a Saragossa i Màlaga presentant el seu disc *Vincerò* (Universal), enregistrat sota la direcció de Ramón Tebar i amb la Sinfónica de Navarra.

Debutà al Gran Teatre del Liceu la temporada 2010/11 amb *Anna Bolena*, i hi ha tornat amb *Il pirata* (2012/13), *Norma* (2014/15), *l'Otello* de Rossini (2015/16), un concert amb el baríton Juan Jesús Rodríguez (2016/17) i *Poliuto* (2017/18).

Carlos Chausson (Geronte di Ravoir)

Nascut a Saragossa, va estudiar a l'Escuela Superior de Canto de Madrid amb Lola Rodríguez Aragón i va obtenir-hi un Master of Music per la Universitat de Michigan. Va començar la carrera a San Diego cantant Masseto (*Don Giovanni*), i a partir d'aleshores ha treballat amb les principals companyies dels Estats Units, i posteriorment als principals teatres d'òpera del món, en ciutats com Viena, Zuric, Milà, Berlín, Barcelona o Madrid. Així com en festivals de renom, com el de Salzburg. El seu ampli repertori inclou *Il barbiere di Siviglia*, *Le nozze di Figaro*, *Così fan tutte*, *L'italiana in Algeri*, *Adriana Lecouvreur*, *La fille du régiment*, *Don Pasquale* i *La Cenerentola*, entre altres títols. L'any 2008 va ser premiat com a millor intèrpret d'òpera d'Espanya als Premis Lírics de la Fundación Teatro Campoamor.

Debutà al Gran Teatre del Liceu la temporada 1984/85 amb *Tosca* i *L'elisir d'amore*. Hi ha tornat en diverses ocasions: *Manon Lescaut* (2006/07), *La Cenerentola* (2007/08), *Falstaff* (2010/11), *Il burbero di buon cuore* (2011/12), *Les contes d'Hoffmann* (2012/13) i *Il viaggio a Reims* (2017/18).

Mikeldi Atxalandabaso (Edmondo)

Nascut a Bilbao, es formà a la seva ciutat natal. Recentment ha interpretat Ruodi (*Guillaume Tell*) a Amsterdam, Opéra de Montecarlo, Théâtre des Champs Élysées i Teatro Regio de Torí; Beppe (*Pagliacci*) a Tolosa de Llenguadoc i Santiago de Xile; Monostatos (*Die Zauberflöte*) al Teatro Real de Madrid, i *El retablo de Maese Pedro* al Petit Liceu.

En concert ha interpretat Tybalt (*Roméo et Juliette*) dirigit per Michel Plasson, *Atlàntida* amb Josep Pons, *La llama* (Usandizaga) i *Guglielmo Tell* a Edimburg, Detroit, Chicago, Toronto i Nova York. Recentment ha actuat a *Le prophète* al Théâtre du Capitole de Tolosa de Llenguadoc, Remendado (*Carmen*) a Madrid, Narraboth (*Salome*) a l'ABAO,

Dr. Cajus (*Falstaff*) amb la Symphonieorchester des Bayerischen Rundfunks de Munic i Spoletta (*Tosca*) a Salzburg. Ha estat premiat al Concurs Internacional Manuel Ausensi. Debutà al Gran Teatre del Liceu la temporada 2002/03 amb *L'occasione fa il ladro*, i hi ha tornat amb *El retablo de Maese Pedro* (2008/09) i *Der fliegende Holländer* (2016/17).

Marc Pujol (l'hostaler)

Nascut a Barcelona, estudià cant amb Montserrat Pueyo, Maty Pinkas, Edda Moser i Carlos Chausson. I posteriorment a l'Académie Musicale de Villacroze treballant amb Lorraine Nubar i Dalton Baldwin. Durant el curs 2006/07 treballà a la Bayerische Staatsoper de Munic. El 2008 fou semifinalista al concurs Operalia, i el 2009 resultà premiat al Concurs Internacional Boris Christoff (Bulgària). Ha treballat en teatres de Berlín, Munic, Barcelona, Madrid, Oviedo o Sofia. Amb els directors Kent Nagano, Ivor Bolton, Daniel Oren, Harry Bicket, Christopher Hogwood, Antoni Ros-Marbà, Víctor Pablo Pérez, Patrick Fournillier, Yutaka Sado, Renato Palumbo i Daniel Oren, entre d'altres. Ha format part del Cor de Cambra del Palau de la Música Catalana sota la direcció de Jordi Casas.

Debutà al Gran Teatre del Liceu la temporada 2008/09 amb *L'incoronazione di Poppea*, i hi ha tornat amb *Der Rosenkavalier* (2009/10), *Les mamelles de Tirésias* i *El jugador* (2009/10), *Anna Bolena* (2010/11), *Adriana Lecouvreur* (2011/12), *Don Pasquale* (2014/15), *El pessebre* (2015/16) i *Thaïs* (2016/17); i també amb l'espectacle infantil *La petita flauta màgica* (2013/14, 2014/15, 2015/16, 2016/17 i 2017/18).

Carol García (un músic)

Ha actuat als teatres i auditoris de l'Opéra National de París, Opéra Royal de Versailles, Amsterdam Concertgebouw, Opéra National de Bordeus, Opéra National de Lorraine, Opéra de Mont-real, Teatro Verdi de Trieste, Opéra National du Rhin d'Estrasburg, entre d'altres. L'han dirigit els mestres Christophe Rousset, Christopher Franklin, Daniel Oren,

Evelino Pidò, Andrea Marcon, Diego Fasolis i Bruno Campanella; i els directors d'escena Giancarlo del Monaco, Coline Serreau, Lucinda Childs, Klaus Guth i David McVicar.

Entre els seus rols més representats figuren Rosina (*La Cenerentola*), Charlotte (*Werther*), Dorabella (*Così fan tutte*) i Donna Elvira (*Don Giovanni*).

Debutà al Gran Teatre del Liceu la temporada 2016/17 amb *Werther*, tot i que abans havia cantat al Petit Liceu en l'espectacle *La Ventafocs* (2009/10) i al concert final del 46è Concurs Internacional de Cant Francesc Viñas.

José Manuel Zapata (el mestre de ball)

Nascut a Granada, descobrí la música clàssica als divuit anys i decidí formar-se com a cantant, per a la qual cosa s'instal·là a Madrid i començà a estudiar amb Toñi Rosado a l'Escuela de Canto de Madrid. Poc després entrà al Cor de València, i el 2002 va conèixer el director Alberto Zedda, amb qui començà a cantar repertori rossinià. Ha cantat a la Metropolitan Opera de Nova York, Teatro Real de Madrid, Gran Teatre del Liceu, Deutsche Oper de Berlín, Semper Oper de Dresden, Teatro Reggion de Parma, Teatro Massimo de Palerm, Théâtre du Châtelet i Champs Élysées de París i al Festival Rossini de Pesaro. Ha treballat amb els directors Alberto Zedda, Jesús López Cobos, Jean-Christophe Spinosi, Christophe Rousset, Josep Pons, Riccardo Frizza i Antonello Allemandi.

Debutà al Gran Teatre del Liceu la temporada 2002/03 amb *L'occasione fa il ladro*, i hi ha tornat amb *Boris Godunov* i *Il corsaro* (2004/05), *Semiramide* (2005/06), *La cabeza del Bautista* (2008/09), *Tosca* (2013/14) i *Le nozze di Figaro* (2016/17).

Michael Borth (un sergent)

Membre del Centre de Perfeccionament Plácido Domingo del Palau de les Arts de València, entre els anys 2015 i 2017 hi va interpretar els rols d'Albert (*Werther*), Astolfo

(*Lucrezia Borgia*), sacerdot de Neptú (*Idomeneo*) i Starveling (*A midsummer night's dream*). L'estiu del 2017 va ser convidat a l'Accademia Rossiniana del Festival Rossini de Pesaro, on interpretà el paper de baró de Trombonock (*Il viaggio a Reims*). Properament té previst cantar al Teatro Massimo de Palerm, així com debutar com a Belcore (*L'elisir d'amore*) a l'Ópera de Oviedo, cinquè jueu (*Salome*) a l'ABAO-OLBE, Marcello (*La bohème*) al Theater Freiburg i Schaunard (*La bohème*) a la Komische Oper de Berlín.

Debuta al Gran Teatre del Liceu.

David Sánchez (el comandant)

Ha treballat al Teatro Real i Auditorio Nacional de Madrid, Gran Teatre del Liceu, i a les ciutats de la Corunya, Oviedo, Sevilla, Palma, Màlaga, El Escorial, Pamplona, Gijón, Castelló de la Plana, Saragossa, Santander i València. El seu repertori inclou els rols de Caronte (*L'Orfeo*), Bartolo (*Le nozze di Figaro*), Sarastro (*Die Zauberflöte*), Don Basilio (*Il barbiere di Siviglia*), Sparafucile (*Rigoletto*), Ferrando (*Il trovatore*), el rei (*Aida*), Pistola (*Falstaff*), Colline (*La bohème*), Timur (*Turandot*) i Tom (*Un ballo in maschera*). L'han dirigit els mestres James Conlon, Yves Abel, Ivor Bolton, Semyon Bychkov, Dietrich Fischer-Dieskau, Pedro Halffter, Ramón Tebar, Keri-Lynn Wilson i Alberto Zedda.

Debutà al Gran Teatre del Liceu la temporada 2016/17 amb *Macbeth*, i hi ha tornat amb *Andrea Chénier* (2017/18).

Jordi Casanova (el fanaler)

Nascut a Reus, inicià els estudis de violí i solfeig amb Maria Massià. Posteriorment inicià la carrera de cant al Conservatori Superior Municipal de Música de Barcelona, sota el mestratge de Myriam Francheri i Manuel Garcia Morante. Obtingué el títol superior de cant al Conservatori del Liceu. Amplià la formació amb la soprano Carme Bustamante.

També ha treballat amb Cindee Sunner i Kurt Widmer. És llicenciat en musicologia per la Universitat Autònoma de Barcelona.

Ha interpretat, entre d'altres, les òperes *Il giovedì grasso*, *Rita*, *Don Pasquale*, *La fille du régiment*, *Il barbiere di Siviglia*, *Le nozze di Figaro*, *Die Zauberflöte*, *Don Giovanni* i *Il mondo della luna*.

Debutà al Gran Teatre del Liceu la temporada 2001/02 amb *La traviata*, i hi ha tornat amb *Ariadne auf Naxos* (2002/03), *Lucrezia Borgia* (2007/08), *Salome* (2008/09), *Parsifal* (2010/11), *Linda di Chamounix* (2011/12), *Cendrillon* (2013/14) i *La sonnambula* (2013/14), i prèviament havia actuat en diversos espectacles infantils.

Albert Muntanyola (Renato Des Grieux de gran)

Nascut a Sevilla l'any 1960, però format a Barcelona. Com a cantant professional des de l'any 1979 ha treballat en cinema, televisió, teatre, ràdio i publicitat, a més de col·laborar en gravacions discogràfiques de diversos artistes.

Des de l'any 1995 treballa com a actor professional, inicialment en teatre de text, però ràpidament se centra en el teatre musical. Ha participat en musicals com *Sugar*, *Priscilla reina del desierto*, *Mamma Mia!*, *40*, *La Bella y la Bestia*, *El Mikado*, *Cantando bajo la lluvia*, *Assassins*, *Blues en la nit*, *Rocky Horror Show*, *Fama*, *Hermanos de sangre*, *Zorba*, *Gaudí*, *L'espectacle ha de continuar* i *El Somni de Mozart*. També ha actuat en diversos projectes de teatre musical familiar.

Llicenciat en interiorisme i decoració, ha treballat en algunes produccions com a escenògraf. Debuta al Gran Teatre del Liceu.

Amb el suport de



endesa



rtve



Amb la col·laboració de



idealista

saba°



hispasat°



Premsa – Departament de Comunicació
Gran Teatre del Liceu
934859948
premsa@liceubarcelona.cat
liceubarcelona.cat